

Københavns Forsvar - en Rover tur

Søndag d. 4. Maj 2008

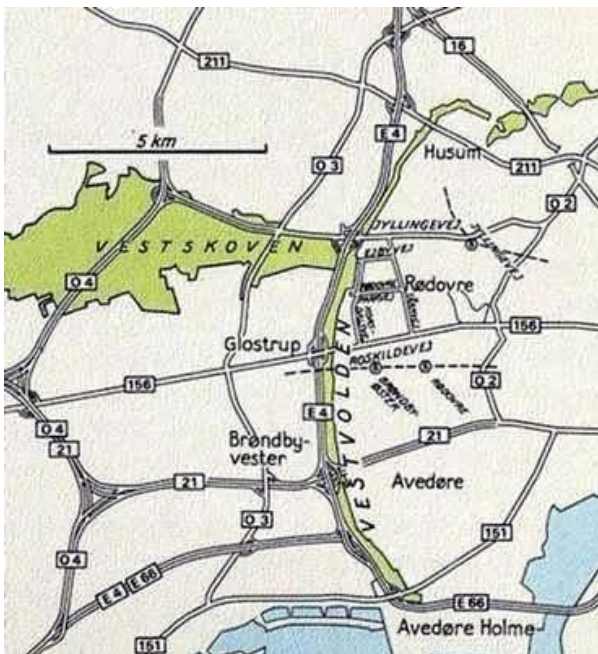
Arrangeret af :
Kirsten og Poul Badura

Københavns Forsvar – en Rover tur

Vestvolden

Vestvolden er navnet på det 14 km lange militære voldanlæg mellem Avedøre ved Køge Bugt og Utterslev Mose. Den ligger i en afstand af 9 km fra Københavns centrum.

Dens officielle navn ved opførelsen var Vestenceinten. Vestvolden blev anlagt i årene 1888-92.



Vestvolden er en del af Københavns Landbefæstning, hvor befæstningen efter Utterslev Mose fortsætter med forter og batterier ud til Øresund ved Klampenborg. Forterne, fx Lyngby Fortet og Garderhøjfortet, lå i forreste række og kunne forsvares som en fæstning til alle sider. Batterierne lå bagved forterne og kunne kun forsvares mod angreb fra forsiden. Derudover var der simple jordanlæg og skyttegrave.

Mod syd var København op til 1. Verdenskrig kun beskyttet af Christianshavns

gamle vold. Under verdenskrigen blev Tømmerupstillingen tværs over Amager anlagt. Et par år senere blev stillingen flyttet ud til Sydamagers kyst.

På samme måde blev Vestfronten forstærket med en feltstilling fra Mosede til Roskilde. Denne stilling blev navngivet Tunestillingen.

Store områder foran landbefæstningen, fx ved Klampenborg og Kagså, kunne oversvømmes, idet vand fra Furesøen kunne ledes gennem kanaler til Lyngby- og Bagsværd Sø. Derved blev forsvarsanlægget væsentligt forstærket. Forsvarsanlægget udnyttede således terrænets muligheder med dale, bakker og flade områder fuldt ud.

Landbefæstningen var en del af Københavns befæstning. Søbefæstningen bestod af en række forter og batterier, der beskyttede byen mod angreb fra søsiden, fx Middelgrunds fortet og Flakfortet et godt stykke ude i Øresund.

Ved udbruddet af 1. Verdenskrig var landets hovedstad således på alle sider omgivet af forsvarsanlæg som betød, at selv en stormagt som Tyskland ikke umiddelbart kunne indtage byen. Det ville selv med en betydelig angrebsstyrke tage mindst 2 uger. I denne periode kunne andre stormagter gribe ind og evt. komme til hjælp med militære styrker.

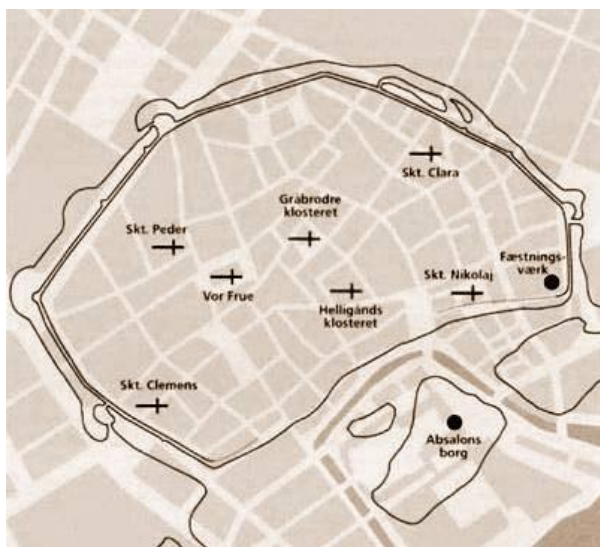
Vestvoldens Forhistorie

Vestvolden er det tredje større voldanlæg som anlagdes omkring København. Det første voldanlæg er "Absalons vold" fra 1100-tallet - en simpel vold med palisader og en tør grav. Volden blev i de næste århundreder udbygget og forstærket, bl.a. som følge af de mange angreb på byen.

Den næste større udbygning af volden sker under Christian den Fjerde og Frede-

rik den Tredje. Kendt er angrebet med stormen på København under krigen med Sverige i årene 1657-59.

Hele det øvrige land var besat af svenskerne, men i og med hovedstaden holdt stand bestod landet. Denne lære, først og fremmest at forsvare hovedstaden, levede videre, da man senere ville gennemføre Københavns Land- og Søbefæstning.



I 1807 angriber englænderne København fra landsiden og byen må efter et voldsomt bombardement overgive sig. Det var nu tydeligt at voldanlægget var forældet og lå for nær ved byens centrum.

Efter Englandskrigen er Danmark et forarmet land, der først efter lang tid kommer økonomisk på fode igen. I de næste år fremkommer der mange forskellige planer til forsvarsanlæg omkring København, hvor befæstningerne - en vold eller en række forter - er flyttet ud i en længere afstand fra byen. De gamle volde, bortset fra Christianshavns Vold og Kastellet, nedlægges i 1850erne og 60erne. En række parker, Tivoli, Ørstedsparken, Botanisk Have og Østre Anlæg, og store offentlige bygningsanlæg, fx Kommunehospitalet, lægges i et grønt bælte omkring byen.

Krigene med Slesvig-Holsten og Tyskland i 1848-50 og i 1864 ender i et nederlag hvor Slesvig -Holsten afstås. Efter Frankrigs militære nederlag til Tyskland i 1870 er Tyskland Europas ubestridt landmilitære stormagt. Til vands er England stadig førende.

I denne situation skal Danmark føre udenrigs- og forsvarspolitik. Et klart mål er at få Sønderjylland tilbage. Tyskland opfattes som en overmægtig modstander, som landet gør klogt i at stå på god fod med. Danmark ønsker derfor at være neutral i en evt. krig mellem stormagterne.

Landet ønskede dog at føre en væbnet neutralitetspolitik, idet der ifølge militær tankegang ikke måtte være et militært tomrum, der kunne friste en stormagt til at besætte landet.

Militæret og Højreereringen ønskede at koncentrere forsvaret omkring København, idet de mente det var umuligt militært at forsvare landegrænsen og hele landet mod Tyskland. Til vands var den danske flåde helt op til 1890erne den tyske flåde overlegen. Partiet Venstre, der stod stærkest på landet, mente at det var vigtigere at forsvare hele landet og ikke blot hovedstaden.

Men regeringen støttede sig til sine tilhængere og det udøvende magtapparat. Uanfægtet af modstanden satte den fæstningsbyggeriet i gang i 1888. Volden - hvis officielle navn er Vestenceinten - blev opført i løbet af 4 år og kom til at koste 19 millioner kroner. Den blev konstrueret af oberstløjtnant E. J. Sommerfeldt, hvis planer for, hvorledes et sådant anlæg skulle udformes, vakte opmærksomhed i udlandet og blev efterlignet andre steder.

Landstyrkerne skulle bestå i en form for hjemmeværn, ikke en egentlig hær. Man ønskede dog også at styrke flåden og søforterne.

Efter flere forgæves forslag fremlægger Højreregeringen under ledelse af statsminister Estrup



i 1885 endelig forslag til Københavns befæstning. Da regeringen kun har flertal i Landstinget, men ikke i Folketinget, må den gennemføre forslaget ved hjælp af provisoriske (foreløbige) finanslove igennem de næste år.

I 1886 begynder bygningen af forter og batterier på Nordfronten.

I 1888 begynder anlægsarbejderne på Vestvolden, hvor man er færdig i 1892.

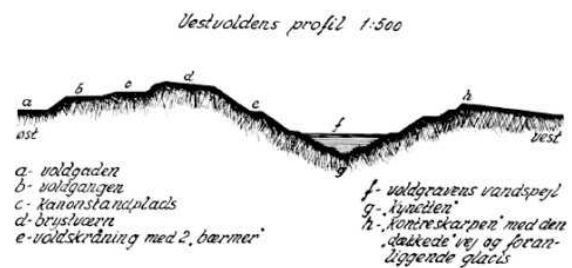
Når arbejdet er på det højeste er en arbejdsstyrke på 2000 mand i gang, heraf mange "fremmedarbejdere" fra Sverige. Mange af arbejderne bor lokalt i forbindelse med marketenderier eller hos de lokale beboere.



Oberst E.J.Sommerfeldt 1842-1903 (Det kgl. Bibl. fotosamling)

Omfanget af anlægsarbejdet gør det til et af Danmarkshistoriens største, og det blev berømmet i den udenlandske fagpresse som et af de mest moderne fæstningsanlæg i Europa.

Den blev anlagt således, at den set i luftperspektiv ligner takkerne på en rundsav med spidserne i den sydlige del vendende mod Køge Bugt og nord for Hovedvej 1 mod Husum. Derved kunne man fra hver »savtand« med kanoner og maskingeværer bestryge volden 600m, hvis fjenden med både eller på is om vinteren forsøgte at storme anlægget.

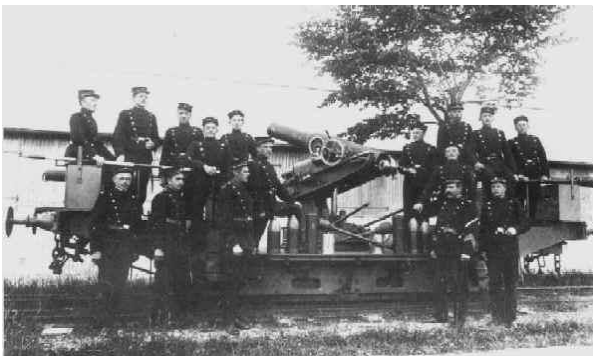


Ved hver »savtand« var indbygget et lille betonfort - en kaponiere - der foruden våben også var udrustet med lyskastere, som blev forsynet med elektricitet fra nogle små el-værker drevet af lokomobiler. De frembragte en helt fantastisk larm, og blev under første verdenskrig udskiftet med benzinmotorer.

Den V-formede voldgrav er 16 meter bred og i midten 3½ meter dyb. På tværs af voldgraven blev bygget nogle små beton-dæmninger for at holde vandstanden konstant. De blev kaldt bartardeuer og er forsynet med jerngitre og pigtråd for at fjenden ikke skulle benytte dem som broer.



På østsiden af anlægget var der jernbanespor, det såkaldte "enceintespor". Det blev anlagt i 1888 og gik fra standen ved Gl. Køgelandevæg og næsten til Husum. Udover at kunne transportere mandskab og materiel, var der et særligt batteritog:



På jernbanespor bag volden kunne fremføres 6 15 cm stålhaubitsere M.1891 i jernbaneaffutage, det såkaldte batteritog. Det udgjorde en vigtig reserve, hvorved man hurtigt kunne understøtte forsvaret af truede punkter. Pjecerne havde en største rækkevidde på 6500 m. (Foto 1904 Tøjhusmuseet)

Fra 1914-1918 var forsvaret i højeste beredskab og der foregik mange øvelser. Især blev bemærket de store observationsballoner, hvor man kunne få overblik over fjendens bevægelser. Allerede i 1920 nedlagdes Fæstningen som forsvarslinie, selv om militæret anvendte dele af volden som depoter bl.a. Avedørelejrens område indtil nyere tid.

Fæstningsvolden strækker sig fra Køge Bugt til Utterslev Mose, hvorfra man byggede en række forter ud til Øresund.

Fæstningslinjen strakte sig fra Avedøre Fort i syd til Hvidøre Fort i nord. Dengang var der naturligvis ingen træer og buske på anlægget.

Uanset dets militære og politiske betydning havde byggeriet samfundsøkonomisk en ikke ubetydelig virkning, idet det skabte arbejde til mange på et tidspunkt, der var præget af arbejdsløshed og stagnation. For Glostrup kommune fik det f.eks. betydning, da byggeriet fremmede tilflytning. Omkring 20 procent af byens befolkning var beskæftiget ved Fæstningen i 1890.

Fæstningens mandskab blev indkvarteret i lejre, telte eller barakker. Avedørelejren begyndte som en teltlejr, senere byggedes der barakker, og i 1911-13 blev de ældste murede dele af den nuværende Avedøre kaserne opført.



Isningsøvelser i kanalen, hvor 3. Ingeniørkompagni havde til opgave at fjerne isen ude midt i renden, så man kunne gardere sig mod overgang om vinteren (1905)

Den politiske kamp rasede dog heftigt, mens fæstningsbyggeriet skred frem, men i 1894 blev der sluttet forlig mellem de to

parter. Estrup gik af efter 19 år som statsminister, og Provisorietiden var hermed slut. Højreregeringen fortsatte indtil 1901, men Venstre fik indflydelse på lovgivningen.

Dette parti havde allerede været noget splittet omkring forsvarssagen. En del af Venstres tilhængere var mod Estrups efter deres opfattelse grundlovstridige måde at regere på, men ikke mod, at Danmark var i besiddelse af et stærkt forsvar under en eller anden form. Nu var kompromisernes tid inde. Rigsdagen skulle finde en samlet løsning på Københavns befæstning. I første omgang enedes man om at vedligeholde Fæstningen, men i 1909 besluttede rigsdagens flertal at den skulle nedlægges i 1922.

Første Verdenskrig 1914-18 betød dog en yderligere udbygning. I begyndelsen af krigen indkaldte man 65.000 mand – sikringsstyrken - der fordeltes ud over landet. Vestvolden blev yderligere armeret med våben og ammunition, og man lagde omfattende pigtrådsspærringer på ydersiden. Træer og buske, som var vokset op foran volden, blev fældet.



15 cm kort stalkanon M.1892 under øvelse ca 1900. (Foto tøjmuseet)

Danmark blev ikke inddraget i krigen, og straks efter dens afslutning vedtog rigsdagen, at fæstningsanlægget skulle nedlægges allerede 31. marts 1920 - to år før oprindeligt planlagt.

Anlægget var dog fortsat underlagt forsvarsministeriets tilsyn, og de beboere, der ønskede at færdes på arealerne, skulle have et særligt voldkort til fremvisning, når der kom kontrol. Det gjaldt også for skolerne, der benyttede volden til ekskursioner eller korte udflugter på en enkelt time, når vejret lokkede til det.

I 1970 blev anlægget overgivet til de kommuner, hvis områder det berørte og samtidig frigivet til almindelig færdsel for alle, der ønsker at bese dets specielle natur.

Utterslev Mose

Utterslev Mose ligger i et parkområde i det nordvestlige hjørne af Københavns Kommune. Vandområdet deles af Hareskovvejen og Horsebakken i tre bassiner Øst-, Midt- og Vestbassinet.

Mosen ligger kun ca. 5 km fra Rådhuspladsen og virker som et åndehul i storbyen for både dyr og mennesker.

Utterslev Moses parkområde udgør det største rekreative område i kommunen. Her kan du få et hav af gode naturoplevelser, evt. mens du klarer motionen eller spiser den medbragte mad. Der er 3 spise-/ grillpladser i området, en i den sydlige ende af Vestbassinet, en ved Grønnemose Allé og en på sydsiden af det østlige bassin.

Du kan desuden udøve mange andre former for friluftsliv: Der er adskillige plæner indrettet til boldspil, der er flere legepladser og der er 15 fiskepladser (de omtales nedenfor). Endelig er der rig mulighed for bare at nyde naturen.

Selve vandområdet er fantastisk frodigt med vældige tagrørsbrømmer langs bredderne og på holmene. Her er et enestående rigt og varieret fugleliv med flere sjældne arter, hvilket gør mosen unik for ornitologer og meget spændende for de fleste andre besøgende.

Utterslev Mose med tilhørende park er sammen med Gyngemoseområdet og Kirkemosen udlagt som et område med fritidsformål i Københavns Kommuneplan. Ialt udgør dette område 230 ha. Det grænser endvidere op til de to "grønne kiler" Hjortespringkilen mod nord og mod vest Vestvolden.

Utterslev Mose blev sammen med Vestvolden og Kirkemosen fredet i juli 2000 efter at have været indstillet til fredning

siden 1959. I 2003-2004 blev der udarbejdet en plejeplan for mosen.

Mosen's historie

Utterslev Mose er et af de få vandområder i Københavns Kommune, der har en naturlig oprindelse. Området har dog langt fra sin oprindelige skikkelse i dag, som det ses af et kort fra 1764.

I tidligere århundreder var mosen et næringsrigt sumpområde godt tilgroet med tagrør og omgivet af landbrugsjorder.

Den blev i 1600-tallet indlemmet i Københavns Vandforsyning, der anlagde en kanal i længderetningen. Indtil begyndelsen af 1900-tallet udgjorde denne hovedkanal mosens åbne vand med et samlet areal på 2-3 ha.

I mosens nordøstlige hjørne anlagde Vandforsyningen en sluse ved Søborghuse, så vandstanden kunne reguleres. Afløbet førtes til Emdrup Sø via Søborg Kanal.

Anvendelsen som drikkevandsreservoir hørte op i 1859, men vandet blev fortsat anvendt til industriformål helt til 1959.

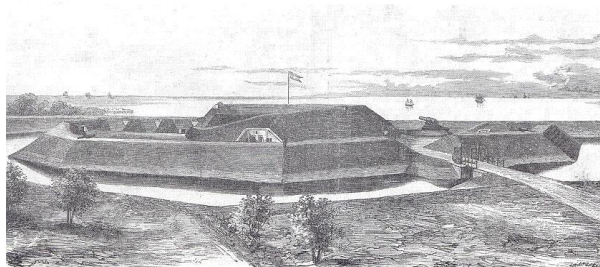
I 1880'erne blev mosen inddraget i Københavns forsvarsværk i forlængelse af Fæstningskanalen (Vestvolden) og mod øst Emdrup Sø og Gentofte Sø.

Charlottenlund Fort

Charlottenlund Fort (oprindeligt Charlottenlund Batteri) anlagdes i årene 1886-88 som led i Københavns Søbefæstning, hvor det indgik sammen med Middelgrundsfortet og Kastrup Batteri i den mellemste forsvarslinie.

Sammen med det nordligere beliggende Hvidøre Batteri, Taarbæk Fort og Flakfortet udgjorde Charlottenlund Fort og de her nævnte værker søbefæstningens nordlige søfront, og havde til opgave at hindre fjendtlige søstridskræfter i at trænge ind i sejlløbet, Renden og videre ind til København ad søvejen. Foruden forternes artilleri påregnedes anvendt udstrakte mine-spærringer.

Selve fortet bestod af et ca. 300 m langt og ca. 130 m bredt afrundet sekskantet areal, omgivet af en ca. 25 m bred og 3 m dyb vandgrav.



Charlottenlund Fort var oprindeligt bestykket med 4 stk. 35.5 cm kanoner, der var anbragt på hver side af en stor travers, der på toppen havde batteriets ildledelsesanlæg og rummede ammunitionsmagasin og telegrafstation. Sekondærarmeringen bestod af to 15 cm kanoner, to 47 mm kanoner og fire 4-pundige forladekanoner.

I årene 1911-12 ombyggedes og ombestykkedes værket, der som hovedbestyknings fik 12 stk. 29 cm haubitser, fire 120 mm kanoner, en 47 mm luftværnskanon og tre 37 mm kanoner. De 12 stk. 29 cm

haubitser er heldigvis bevaret (som det eneste af anlæggene i befæstningen) med 8 stk. nord og 4 stk. syd for ammunitionsdepotet (travers). Depotet er 16 m højt og mod Øresund er det beskyttet af en 30 m tyk jordvold!

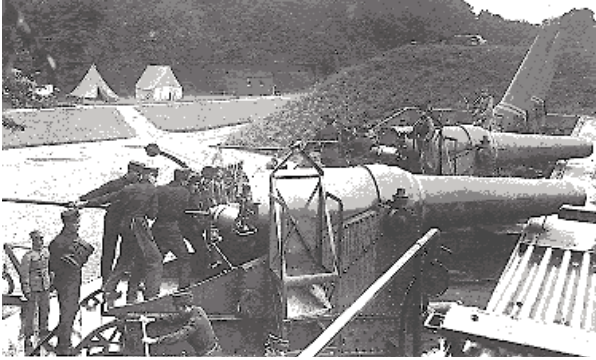
Nogle underjordiske gange (poterner) forbandt ammunitionsmagasinerne med kanonstandpladserne, således at ammunitionen lettere kunne transporteres fra depotet og hen til kanonerne (haubitserne).

Ved ombygningen i 1911 fik fortet (som tidligere nævnt) 4 stk. 120 mm kanoner, der i modsætning til haubitserne skød i flade baner mod mål på søen, som haubitserne kun kunne holde under ild ved "kastning", som det hedder, i krumme baner, der muliggjorde projektilernes lodrette nedslag i målet.

Til skydning (kastning) om natten var fortet udrustet med 3 store elektriske projektorer. Endvidere havde det 3 afstandsmålere indbygget i pansertårne, som endnu ses, dels på den store dels på de mindre traverser.

Til selvforsvar havde fortet 2 stk. 75 mm kanoner i voldhjørnerne ind mod land, mens graven om fortet kunne betryges og belyses fra maskingeværer og projektorer, der var anbragt i de såkaldte "kaponierer", de to små jernhytter der ses ved voldens fod ind mod land og cementhulen i den ydre gravskråning mod søen.

Charlottenlund Batteri havde en bemanding på 179 mand af Kystartilleri Regimentet, som var indkvarteret i barakker, opstillet i fortets gård, men efter ombygning i 1909 øgedes bemandingen til 300 mand, og var under 1. Verdenskrig på 395 mand.



Som haubitserne ses i dag, står de alle i kastestilling. Når de skulle lades, måtte deres munding sænkes til omtrent vandret plan, så skuddet kunne føres ind bagfra.



Fortet nedlagdes i 1932 og overgik derefter til Gentofte Kommune.

Charlottenlund Strandpark

Strandarealet hørte oprindeligt til "Gentofte Dyrehave ved Stranden" oprettet i 1622 af Kong Christian IV, senere til "Gyldenlund" det nuværende Charlottenlund Slot.

Ved anlæggelsen af fortet i 1886 overgik den sydlige del af strandarealet til krigsministeriet, medens den nordlige del forpagtedes af Kronprins Frederik - den senere Kong Frederik VIII, som lod strandparken planere og udlægge til køkkenhave.



I 1933 overtog Gentofte Kommune vedligeholdelsen og administrationen af hele strandparksområdet (ca. 113 ha) fra Statsministeriet, efter at køkkenhaven i 1926 og fortet i 1932 var åbnet for publikum.

På selve fortarealet er opført en restaurant, tegnet af Arne Jacobsen.

I 1950 etablerede kommunen en campingplads (0,6 ha) i fortets "grønnegård". Desuden afholdes her i sommerhalvåret en del friluftskoncerter og er sammen med "fluepapiret" et yndet udflugtsmål.

Kastellet

Fæstningsanlægget Kastellet på Østerbro er et af Nordeuropas bedst bevarede fæstningsanlæg.

Samtidig er de store voldanlæg et af storbyens smukkeste åndehuller. I de senere år er både bygninger og volde på Kastellet blevet renoveret, og området er naturligvis fredet. Nærmeste nabo til Kastellet er Esplanaden, der har navn efter det flade område, der i sin tid var mellem fæstningsanlægget og bebyggelsen det store voldanlæg, der er udstyret med fem bastioner, hvor en række gamle kanoner understreger Kastellets militære betydning i gamle dage.

Det var Christian den IV der i 1626 tog det første spadestik til Kastellet, da han ville udbygge Københavns voldanlæg. Han lod en skanse anlægge, der hvor Kastellet ligger i dag. Den skulle beskytte København fra søsiden.

Frederik den III ville forstærke skansen og efter svenskernes belejring af København i 1658 -1660, blev den hollandske ingeniør Henrik Rüse tilkaldt for at om- og udbygge skansen. Den fik navnet Citadellet Frederikshavn, men er bedre kendt som Kastellet.



Hvis man går over broen fra Esplanaden og igennem Sjællandsporten, der også kaldes Kongeporten, kommer man ind til det indre af Kastellet, hvor de mange fredede bygninger ligger. De gamle bygninger bruges i dag til administrative formål, men det er stadig Forsvaret, som bor på Kastellet. Derfor kan man også stadig møde soldater og andet militærpersonel i fuld uniform.



Når man er kommet ind gennem Sjællandsporten, kan man vælge at gå tværs gennem Kastellet og ud af Norgesporten i den anden ende. Men det er også muligt at gå op på de fem bastioner, og følge voldanlægget hele vejen rundt. Undervejs vil man kunne møde får, der går rundt på skråningerne og holder græsset nede.

Mange københavnere benytter den grønne oase til at gå ture eller motionere samtidig med, at de nyder den fantastiske udsigt fra voldanlægget til Københavns havn.

Der knytter sig en særlig tradition for at gå tur på volden Store Bededagsaften - den fjerde fredag efter påske. Hvert år lægger masser af københavnere vejen forbi Kastellet på Store Bededags aften, hvor der er udskænkning af te og servering af varme hveder.

Apropos brød, så havde Kastellet tidligere eget bageri med tilhørende møller, hvor

kornet blev malet til mel. På den måde var Kastelet selvforsynende med brød - en praktisk foranstaltning i tilfælde af, at man var belejret i længere tid. I dag er der kun en enkelt mølle tilbage på Kastelet, der står smukt placeret tæt ved den gamle voldgrav. Møllen er dog ikke længere i drift.



Københavns Forsvar – hele vejen rundt :

Følgende tekst er fra Wikipedia (hvilket betyder at diverse links er understreget !)

Forsvarsværkerne strækker sig fra Mosedede i syd ind over Avedøre og her vest for København mod nord, hvor forter og vold afløses af mose. Fra mosen udbygges forsvaret videre med forter og batteristillinger nord omkring København ud mod kysten, hvor området omkring Klampenborg beskyttes af arealer der efter behov kunne oversvømmes, for at ende nær Bellevue.

Startende fra syd :

Mosedede Fort er et kystværk, opført ifølge forsvarsloven af 1909 med det formål at bekæmpe landgangsforsøg i Køge Bugt. Fortet der ligger i Karlslunde blev påbegyndt i 1913, men var først kampklar i juni 1916, midt under 1. verdenskrig.

Vestvolden begynder ved Avedøre og fortsætter til Husum, hvor den afløses af og **Utterslev Mose**

Fortsættende vest over mod nord :

Gladsaxe Fort er et trekantfort og indgår som det sydligste af den kæde af forter, der i begyndelsen af 1890erne blev opført mellem Vestvolden og Dyrehaven. Fortet er opført 1892 og stod færdigt i august 1893. Fortet var i brug til 1920. Fortet er et kasematteret betonstøbt trekantfort med en tør grav, og det er magen til Bagsværd Fort. Anlæggets fortskærme er i 1980erne blevet restaureret og har den bedst bevarede fortskærme blandt trekantforterne.

Bagsværdfortet blev påbegyndt i 1892 (grunden blev erhvervet 1. august 1892 og der blev afholdt licitation 2. august 1892)

og betonarbejderne var færdige i august 1893. Fortet var i brug indtil 1920. Det er et kasematteret, betonstøbt trekantfort med tør grav, og det er magen til Gladsaxe Fort. Fortet indgik i fortkæden på Nordfronten og skulle hindre en fjentlig indtrængen mellem Gladsaxe Fort og Lyngby Fort. Fortets glacis, ene observationstårn og stormgitter er stadig intakt.

Som noget nyt i forhold til Fortunfortet blev der ved støbningen af fortets hvælvinger i etageadskillelsen og dækket anvendt Monier-konstruktion (jernbeton). Dette ses ved, at hvælvingerne i fortet er mere flade end hvælvingerne i f.eks. Fortunfortet. Forholdet mellem hvælvingernes buehøjde og buespænd er i Bagsværdfortet 1:10, hvor spændet i forter uden Monier-konstruktioner er 1:4. Med samme buehøjde gav Monier-konstruktionerne større rummelighed.

Fortet var bl.a. bestykket med 8 stk. 120 mm Haubitser. Fire var anbragt i forvindingsårne på fortdækket, de øvrige fire skulle bestryge fortets grav med 2 i struben og 2 i kaponieren. De fire haubitser til dækning af graven kunne også anvendes til beskydning af terrænet omkring fortet.

I forbindelse med byggeriet, blev der etableret en jernbanespor til transport af byggematerialer og armering fra Lyngby Station. Jernbanespolet gik forbi Lyngbyfortet via Bagsværdfortet til Gladsaxefortet.

Mod nord ligger bl.a.

Lyngbyfortet blev opført i årene 1887-92 som en del af Københavns Befæstning. Fortet ligger syd for Lyngby.

Fortet har samme trekantede form som de fleste andre forter i Københavns Befæstning. Denne grundplan er gunstig, da der er færrest mulige sider at forsvare.

Fortet blev tildels betalt af foreningen "Fædrelandets Forsvar". Foreningen løb tør for midler efter købet af grunden, og overdrog herefter projektet til Krigsbestyrelsen mod senere at afholde udgifterne til 3 af fortets panserlavetter.



Lyngby Fort suppleres af Buddinge og Vangede Fort/Batteri, Vintappergårdsstillingen og følges af

Garderhøj Fort blev anlagt i årene 1886-92 for private midler og blev derefter udlånt til Krigsministeriet. Den private forening, der stod bag opførelsen, hed "Den frivillige Selvbeskatning til Forsvarets Fremme", eller "Fædrelandets Forsvar". Krigsministeriet disponerede over fortet til 1920, hvor det blev nedlagt som fort, og i 1921 gik tilbage til foreningen, som herefter udlånte det til ministeriet som ammunitionsdepot, ligesom det i en årrække blev benyttet som øvelsesplads for forsvaret og politiet.

I 1996 overdrog daværende forsvarsminister Hans Hækkerup fortet til det danske folk, repræsenteret ved Garderhøjfonden, der arbejder for en restaurering af fortet med henblik på at åbne det for offentligheden.

Herefter følger Bernstorffs Batteri og Gentofte Batteri.

Nord over og ud mod Øresund

Her ligger så Ordrup Krat Batteri (henholdsvis østre og vestre) og batteriet i Ermelunden ved Dyrehaven, samt

Fortunfortet, som blev opført i årene 1891-93, som en del af Københavns Befæstning. Fortet ligger lige op til Dyrehavens vestlige del.

Fortunfort har samme trekantede form, som de fleste andre forter i Københavns Befæstning. Denne grundplan er gunstig, da der er mindst mulige sider at forsvare. I tilfælde af krig og et angreb fra nord, skulle fortet forsvare den vestlige del af Eremitagesletten og noget af Lundtoftesletten vest for Dyrehaven. Derfor vender fortets front (spids) mod nord og dets hovedindgang mod syd.

Hernæst følger Christiansholms Batteri tæt på

Hvidøre Batteri, som blev opført i 1892 som et selvstændigt kystbatteri lidt syd for Klampenborg tæt ved Hvidørepynnten.

Det blev nedlagt i 1922. Det skulle hindre, at en evt. fjende sejlede ind til kysten syd for Christiansholmslinien og skød ind i ryggen på Nordfronten.

Det ligger i dag for enden af Rosavej og er udstykket og bebygget med villaer. Ammutionsmagasinet er bevaret og over indgangen ses tydeligt "HVIDØRE". En kuriositet er, at ejerne af villaerne har ladet opstille kanoner, efter sigende af belgisk herkomst, ved indgangen til "fortet".

Taarbæk Fort blev opført i årene 1913-15 som en del af Københavns Befæstning. Fortet ligger i Dyrehaven.

Taarbæk Fort var det nordligste af de over 30 forter og batterier, der udgjorde Københavns Befæstning. Fortet skulle dæk-

ke Øresund og sammen med en 4 km lang skyttegravsstilling på tværs af Dyrehaven lukke "hullet" i nordfronten. Skyttegrave- ne kan stadig ses bl.a. ved "Den Slesvigske Sten".

Taarbæk Fort var bestykket med 4 stk. 29 cm kanoner, som kunne ramme mål i Øresund mellem Rungsted og øen Hven, samt 2 stk. 12 cm kanoner der kunne skyde både ud over Sundet og ind over land. De store 29 cm kanoner er magen til dem, der stadig findes på Charlottenlund Fort.

Fortet blev nedlagt i 1938, men militæret flyttede først helt ud af Dyrehaven i 1969. I dag er hele det underjordiske anlæg med kanonanlæg, lange gange, depoter, belægningsrum (med plads til 250 mænd), lazaret etc., dækket af 300.000 tons jord.

Og ved selv kysten ligger så

Charlottenlund Fort blev opført i årene 1883-86 som et kystbatteri. Oprindeligt var fortet et åbent jordværk, men blev i årene 1910-12 ombygget til et kystfort. Fortet blev nedlagt i 1932.

De yderste forter yder beskyttelse mod angreb fra søsiden sammen med søforterne i Øresund.

Middelgrundsfortet er opført 1890-94 som en del af Københavns Befæstning, blandt andet med fyld fra udgravningen af Frihavnen.

Middelgrundsfortet var verdens største søfort. Arealet af øen, inklusiv bølgebrydere, er på ca. 70.000 m², og bygningerne udgør ca. 15.000 m². Den er dermed verdens største menneskeskabte ø uden fast forbindelse til land. På fortet blev der placeret et HAWK raket batteri. Indtil 1984 var fortet militært område. I 2002 blev det solgt til en privat investor.

Fortet er bygget på 7 meter vand, der hvor Kongedybet og Hollænderdybet mødes i nord.

Trekroner lå oprindeligt ca. 200 m nord for det nuværende og fungerede fra 1713 til 1731 (bl.a. som karantænestation og fængsel (1728)).

Det nuværende område grundlagdes i 1786, men var ikke færdigt ved Slaget på Reden (2. april 1801) eller ved det engelske bombardement i 1807. Først i 1828 blev man færdig med byggeriet efter en periode med økonomisk nedgang.

Trekroner var en del af Københavns Befæstning, men blev lukket i 1932. I 1934 blev stedet overtaget af Københavns Havnevæsen og var udflugtssted indtil Anden Verdenskrigs udbrud. Under Anden Verdenskrig blev fortet benyttet til indkvartering for besættelsesmagten.

Indtil Statens Bygningsfredningsfond i 1984 overtog det for 3 kr. stod stedet tomt. I 1994 blev det igen åbnet som udflugtsmål.

Flakfortet er en kunstigt skabt ø, anlagt i 1910-14 på et eksisterende flak. Øen har været benyttet af militæret frem til 1968, senest som raketbase.

Fra 1969 til 1975 lå stedet ubevogtet hen, hvorefter bla. Dansk Sejlerunion i perioder har haft brugsretten

Også på Amager bygges forter til beskyttelse af byen.

Dragør Fort er beliggende på en lille kunstig ø med fast landforbindelse fra Dragør by. Dragør Fort blev anlagt i tiden 1910-1915. Fortets opgave var at medvirke til at hindre fjendtligt bombearment af København samt beskytte minespærringer i Drogden-renden.

Kongelundsfortet er et militæranlæg på Amager. Indtil 1996 var Kongelundsfortet militært område.

Kongelundsfortet hed tidligere Kongelunds Bateria. Det blev opført som kystbateria i tiden 1914-1916. Dets funktion var at beskytte de minefelter, der i en krigssituation skulle udlægges i Køge bugt for at forhindre fjendtlige flådestyrker i at operere i dette farvand.

1959 laves Kongelundsfortet om til radarstation for NIKE raketterne. 1982 nedlægges Kongelundsfortet, og 1996 overdrages Fortet til Dragør Kommune.

Prøvestenen er en stor kunstig ø hvorpå der ligger et fort som skulle beskytte indsejlingen til København.

Prøvestenens historie begynder i 1713, da det besluttedes at opføre et søfort øst for Amagers kyst. Selve øen blev opbygget ved at sætte et par udtjente linjeskibe på grund.

I 1922 blev Prøvestenen nedlagt som forsvarsværk og Prøvestensfortet blev købt af Søværnet, der omdannede det således at det kunne bruges til opbevaring af olie og benzin. Københavns Havnevæsen overtog i 1933 de nedlagte søforter.

